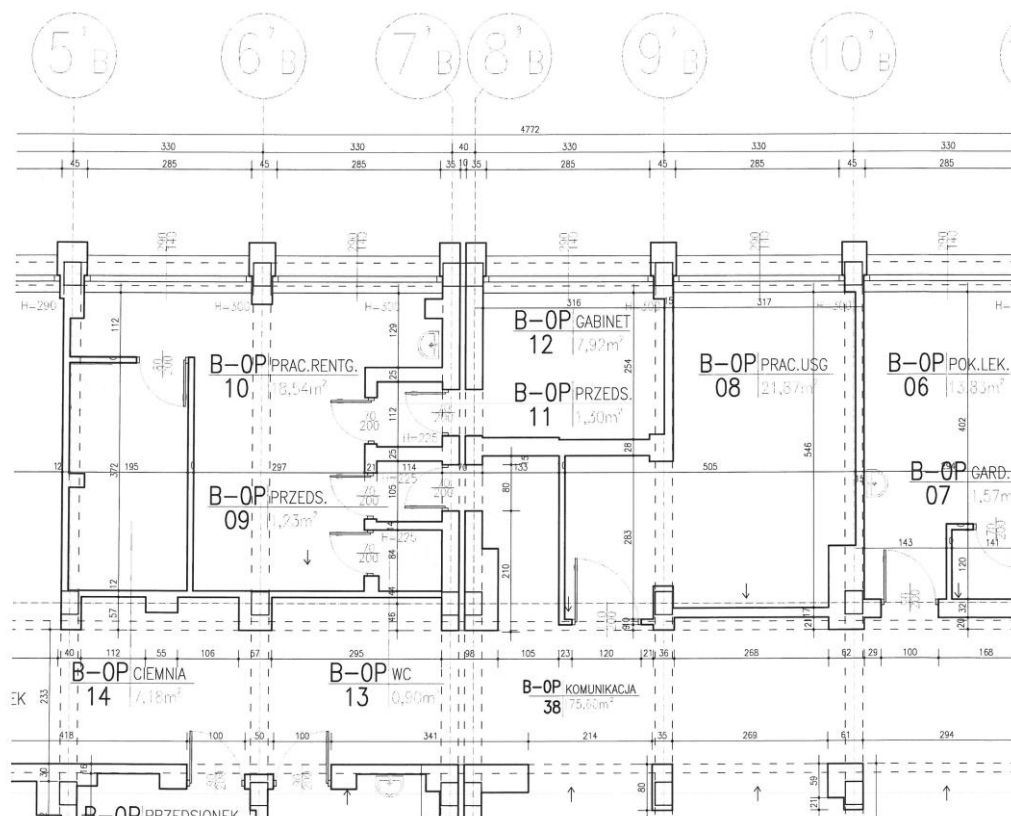


OPIS PRZEDMIOTU ZAMÓWIENIA

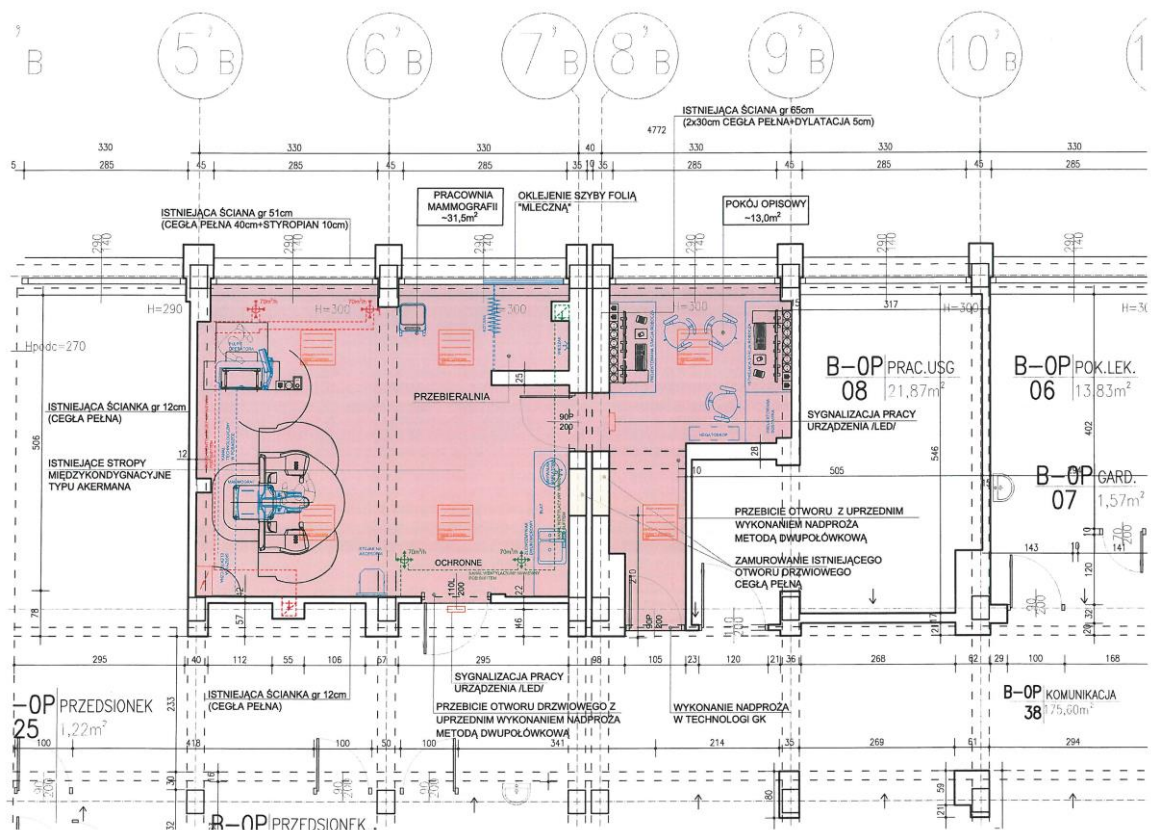
Przedmiotem zamówienia jest: wykonanie robót budowlanych związanych z inwestycją pn.: „Modernizacja Pracowni Mammografii zlokalizowanej na parterze budynku „B” Zagłębiowskiego Centrum Onkologii, Szpital Specjalistyczny im. Sz. Starkiewicza w Dąbrowie Górniczej, ul. Szpitalna 13, 41-300 Dąbrowa Górnicza”. Zasadniczym elementem modernizacji jest dostawa i montaż nowego mammografu (odrębne postępowanie) – zakres niniejszego zamówienia obejmuje wykonanie robót budowlanych przystosowujących wskazane pomieszczenia do potrzeb nowego urządzenia. Wykonawca przed złożeniem oferty winien bezwzględnie zapoznać się ze dokumentacją przetargową (harmonogram rzeczowy oraz rzut pomieszczeń pracowni) oraz:

- stanem istniejącym pomieszczeń objętych modernizacją (obligatoryjna wizja lokalna),
- załączonym projektem osłon stałych,
- wytycznymi dostawcy i producenta mammografu.

Wykonawca zobowiązany jest również zdemontować obecnie użytkowany przez Szpital mammograf. Na poniższych rysunkach przedstawiono stan istniejący oraz projektowany Pracowni Mammografii.



PRACOWNIA MAMMOGRAFII - stan istniejący



PRACOWNIA MAMMOGRAFII - stan projektowany

Przedmiotem zamówienia jest wykonanie kompletu prac remontowo budowlanych i instalacyjnych, a w szczególności:

Roboty przygotowawcze

Lp.	Opis
1	usunięcie wyposażenia ruchomego: usunięcie regałów wraz z zawartością, biurek, zestawu komputerowego, krzeseł, leżanki itp. ...;
2	demontaż stałych elementów wyposażenia: <ul style="list-style-type: none"> • demontaż i składowanie w wyznaczonym przez Zamawiającego miejscu na terenie Szpitala starego mammografu z konsolą sterowniczą, • demontaż dozownika mydła, korytek kablowych, włączników i gniazdek elektrycznych, klimatyzatora ściennego, kratki wentylacyjnych, itp.;
3	demontaż drzwi wewnętrznych wraz z wykuciem ościeży;
4	demontaż fragmentów instalacji wewnętrznych (elektrycznych, LAN i wod-kan) przebiegających w wyburzanych ściankach działowych i kolidujących z projektowanymi przebiciami nowych otworów;
5	demontaż umywalki wraz z likwidacją podejścia wody i odprowadzenia ścieków
6	skucie płytek ze ścian w pomieszczeniu obecnego zaplecza pracowni rentgenowskiej (mammografia) oraz fartucha zaumywalkowego w tejże pracowni;
7	skucie płytek ceramicznych z podłóg w pomieszczeniu obecnego zaplecza oraz przebieralni pracowni rentgenowskiej (mammografia);
8	wyburzenie ścianki działowej gr.12cm pomiędzy obecnym pomieszczeniem zaplecza oraz przebieralnią a pracownią rentgenowską (mammografia);
9	wyburzenie ścianki działowej gr.25cm pomiędzy obecną przebieralnią oraz przedsionkami a

	pracownią rentgenowską (mammografia);
10	usunięcie wykładziny podłogowej ze wszystkich pomieszczeniach objętych zakresem tj. pracownia rentgenowska (mammografia), przedsionki, gabinet (pokój opisowy), część korytarza, która zostanie włączona do pokoju opisowego;
11	przebicie otworu drzwiowego szerokości 120cm i wysokości 210cm w ścianie działowej z cegły pełnej grubości 12cm (pomiędzy pracownią rentgenowską (mammografia) i korytarzem komunikacji ogólnej) wraz z uprzednim wykonaniem nadproża (np. żelbetowe beleczki typu „L” – 1szt. x min. 150cm) metodą dwupołówkową;
12	przebicie otworu drzwiowego szerokości 133cm i wysokości 210cm w ścianie z cegły pełnej grubości 28cm (pomiędzy gabinetem (pokój opisowy) i korytarzem, który zostanie do niego przyłączony) wraz z uprzednim wykonaniem nadproża (np. żelbetowe beleczki typu „L” – 3szt. x min. 180cm) metodą dwupołówkową;
13	poszerzenie otworu drzwiowego w ścianie gr. 38cm (pomiędzy pracownią rentgenowską (mammografia) i gabinetem (pokój opisowy) wraz z uprzednim wykonaniem nadproża (np. żelbetowe beleczki typu „L” – 8szt. x min. 120cm) metodą dwupołówkową;
14	demontaż kanałów wentylacyjnych biegnących przez pomieszczenia pracowni rentgenowskiej (mammografia), przedsionków, przebieralni i zaplecza, bezpośrednio pod sufitem wraz z rozbiórką ich obudowy wykonanej z płyt GK na ruszcie stalowym;
15	wykucie w posadzce kanału technologicznego o szerokości 50cm i głębokości 10cm na długości 500cm;
16	Zamurowanie 2 otworów o wymiarach 80x210cm, w ścianach gr. 38cm pomiędzy pomieszczeniem przedsionka a korytarzem, który zostanie włączony do pokoju opisowego;
17	Wyniesienie z pomieszczeń, załadowanie do kontenera, wywiezienie i utylizacja gruzu na wysypisku komunalnym;

Roboty budowlane i instalacyjne

Lp.	Opis
1	ścianki działowe (ruszt stalowy + okładzina z płyt GK układanych podwójnie z wypełnieniem z pustej przestrzeni wełną mineralną) – pomiędzy korytarzem komunikacji ogólnej a fragmentem korytarza przyłączanego do pokoju opisowego;
2	drzwi wewnątrzlokalowe 90x200cm z ościeżnicą stalową pomiędzy pokojem opisowym a pracownią mammografii;
3	drzwi wewnątrzlokalowe z ościeżnicą stalową regulowaną i ochroną radiologiczną (PB 0,5) 110x200cm pomiędzy korytarzem komunikacji ogólnej a pracownią mammografii;
4	drzwi wewnątrzlokalowe z ościeżnicą stalową 90x200cm pomiędzy pokojem opisowym a korytarzem komunikacji ogólnej;
5	okładzina z płytek ceramicznych ścian pomieszczenia mammografu nad blatem zabudowy meblowej o wymiarach 60x300cm z przygotowaniem podłoża;
6	gładź gipsowa na ścianach wszystkich pomieszczeń objętych zakresem robót (za wyjątkiem ścian pod projektowanymi płytkami ceramicznymi);
7	sufit podwieszany modułowy we wszystkich pomieszczeniach objętych zakresem robót;
8	systemowy kanał technologiczny ze stali nierdzewnej lub aluminium z pokrywą o wymiarach min. 340x48mm, prowadzony w poziomie posadzki pomiędzy istniejącą rozdzielnią elektryczną a poszczególnymi elementami mammografu;
9	ułożenie wykładziny podłogowej PCV z wywinięciem na ścianę 10cm w pokoju opisowym

10	Ułożenie wykładziny podłogowej PCV prądoprzewodzącej z wywinięciem na ścianę 10cm w pracowni mammografii;
11	malowanie ścian we wszystkich pomieszczeniach objętych zakresem robót;
12	Ułożenie kanalizacji sanitarnej PCV DN50 umożliwiającej odprowadzenie wody z projektowanego zlewozmywaka i umywalki do istniejącego pionu kanalizacyjnego;
13	Ułożenie instalacji wody zimnej PE DN25 doprowadzającej wodę zimną do projektowanego zlewozmywaka i umywalki z istniejącej instalacji wody zimnej;
14	Ułożenie instalacji wody ciepłej PE DN25 doprowadzającej wodę ciepłą do projektowanego zlewozmywaka i umywalki z istniejącej instalacji ciepłej wody użytkowej;
15	Ułożenie instalacji LAN wraz z osprzętem pomiędzy mammografem a pokojem opisowym zgodnie z wytycznymi dostawcy urządzenia (mammografu);
16	Ułożenie instalacji oświetleniowej (kabel Cu 3x1,5mm ²) doprowadzającej energię elektryczną do nowoprojektowanych opraw oświetleniowych;
17	Ułożenie instalacji gniazd wtykowych (kabel Cu 3x2,5mm ²) doprowadzającej energię elektryczną do nowoprojektowanych gniazd wtykowych;
18	Montaż osprzętu elektrycznego (włączniki, gniazdka...)
19	Montaż rastrowych opraw oświetleniowych LED w modułowym suficie powieszanym;
20	Montaż dzwonka przy drzwiach wejściowych do pokoju opisowego z korytarza komunikacji ogólnej;
21	Montaż opraw oświetlenia sygnalizacyjnego LED, informującego o pracy mammografu, umieszczonych nad drzwiami wejściowymi do pracowni mammografii z korytarza komunikacji ogólnej oraz z pokoju opisowego;
22	Modernizacja instalacji p.poż. istniejące czujki należy pozostawić w przestrzeni nad sufitem podwieszanym oraz dodatkowo zamontować 3 czujki poniżej sufitu podwieszanego, całość włączyć istniejący SSP (system sygnalizacji pożaru);
23	Montaż uprzednio zdemontowanej jednostki wewnętrznej klimatyzacji z doprowadzeniem poszczególnych instalacji do nowej lokalizacji;
24	Ułożenie kanału wentylacyjnego nawiewnego z rur stalowych sztywnych DN125mm i tłumikiem akustycznym oraz złączenie go do istniejącej instalacji;
25	Montaż anemostatów nawiewnych DN 125mm;
26	Ułożenie kanału wentylacyjnego wywiewnego z rur stalowych sztywnych DN 125mm i tłumikiem akustycznym oraz złączeniem go do istniejącej instalacji;
27	Montaż anemostatów wywiewnych DN 125mm;
28	Montaż nakładek z PCV na parapety okien zewnętrznych od środka budynku;
29	Montaż listew aluminiowych podłogowych w drzwiach wejściowych do pracowni mammografii i pokoju opisowego z korytarza komunikacji ogólnej;
30	Przeniesienie wyłącznika awaryjnego aparatu;
31	Doprowadzenie kabla zasilającego do skrzynki PDB (kabel Cu 3x6mm ² YKY)

32	uporządkowanie kabli elektrycznych i sieci LAN w pokoju opisowym – położenie nowych korytek, zabezpieczenie przewodów, montaż gniazd 5-krotnych elektrycznych natynkowych w tym sieci LAN oraz telefonicznej.
33	Ułożenie instalacji LAN + montaż gniazda elektrycznego (5-gniazd) przy stanowisku opisowym w pracowni.
34	Przeniesienie istniejącego wyłącznika światła w pokoju opisowym w okolicie drzwi wejściowych.
35	Wykonanie i dostarczenie Zamawiającemu protokołów z: <ul style="list-style-type: none"> • pomiarów wszystkich instalacji elektrycznych, • pomiarów wykładziny przewodzącej, • sprawności wentylacji wraz ze schematem i opisem działania - protokół z pomiarów wentylacji (sporządzony przez osobę posiadającą stosowne uprawnienia) do przedłożenia do Sanepidu.

Pozostałe elementy niezbędne do funkcjonowania pracowni.

Lp.	Opis
1	Montaż i podłączenie do instalacji wody zimnej i ciepłej oraz kanalizacji sanitarnej zlewozmywaka dwukomorowego ze stali nierdzewnej do zabudowy meblowej.
2	Montaż i podłączenie do instalacji wody zimnej i ciepłej oraz kanalizacji sanitarnej umywalki nablutowej.
3	Montaż baterii stojącej zlewozmywakowej i umywalkowej;
4	Montaż kotary przebiegalni - montowana do sufitu na szynie jezdnej.
5	Montaż rolet okiennych przeciwsłonecznych wraz z prowadnicami w oknach 3 kwaterowych;
6	Oklejenie szyby folią "mleczną" w miejscu lokalizacji przebiegalni pacjenta;